

חוקרים בכירים, ישראלים או זרים, שנקלטו באוניברסיטאות בישראל

ד"ר דפנה גץ
אבידע שהם
אליעזר שיין
ביבליומטריה: אלה ברזני

מוסד שמואל נאמן
למחקר מדיניות לאומית



השכלה גבוהה | 05/23





מוסד שמואל נאמן
למחקר מדיניות לאומית

חוקרים בכירים, ישראלים או זרים, שנקלטו באוניברסיטאות בישראל

דו"ח מסכם

ד"ר דפנה גץ

אבידע שהם

אליעזר שיין

ביבליומטריה: אלה ברזני

מוגש לאקדמיה הלאומית הישראלית למדעים

מאי, 2020

[פורסם | מאי, 2023]

אין לשכפל כל חלק מפרסום זה ללא רשות מראש ובכתב ממוסד שמואל נאמן מלבד לצורך ציטוט של קטעים קצרים במאמרי סקירה ופרסומים דומים תוך ציון מפורש של המקור.

הדעות והמסקנות המובאות בפרסום זה הן על דעת המחבר/ים ואינן משקפות בהכרח את דעת מוסד שמואל נאמן.

תוכן עניינים

4	1. רקע
4	2. מתודולוגיה
4	2.1 איסוף נתונים ראשוני
5	2.2 ביבליומטריה
5	2.3 ראיונות אישיים
6	3. תוצאות המחקר
6	3.1 ניתוח הנתונים הראשוניים
8	3.2 ניתוח ביבליומטרי
12	3.3 תובנות שעלו מהראיונות האישיים
26	4. סיכום והמלצות
26	4.1 סיכום
27	4.2 המלצות

רשימת איורים

- איור 1: המדינות מהן הגיעו החוקרים7
- איור 2: הדרגה האקדמית של החוקרים לפני המעבר לישראל.....8
- איור 3: התפלגות החוקרים לפי הקטגוריה הראשית של פרסומיהם במאגר Scopus9
- איור 4: התפלגות התחומים בחתך מדע וטכנולוגיה, מדעי החברה והרוח.....9
- איור 5: מספר הפרסומים לפני ואחרי המעבר לישראל10
- איור 6: שיעור השינוי במספר המאמרים לפני ואחרי המעבר.....11

רשימת טבלאות

- טבלה 1: סיכום עיקרי הקשיים אותם תיארו החוקרים והמלצותיהם למתן מענה לקשיים אלו
28.....

1. רקע

עבודת מחקר זו מתבצעת לבקשת האקדמיה הישראלית הלאומית למדעים ועוסקת בחוקרים בכירים, זרים או ישראלים, שהיו חברי סגל בכירים באוניברסיטאות בחו"ל ונקלטו באקדמיה בישראל אחר שנת 2000¹. העבודה מתבצעת מתוך הבנה כי לחוקרים הבכירים הבאים לעבוד בישראל מאוניברסיטאות מובילות בחו"ל עשויה להיות תרומה רבת ערך לקידום המחקר בארץ. עבודות קודמות קשורות לנושא, כגון נתוני הלמ"ס משנת 2016², עסקו באופן כללי באקדמאים ישראלים ששהו בחו"ל מעל 3 שנים (נתון שהוערך ביותר מ-25 אלף איש נכון לשנת 2015). המחקר הנוכחי מתמקד באוכלוסייה ספציפית של חוקרים בכירים בעלי הצטיינות אקדמית במוסדות אקדמיים בחו"ל, שהוצעה להם משרה באוניברסיטאות בישראל והם בחרו לקבלה.

עבודת מחקר זו התבצעה במוסד שמואל נאמן בטכניון החל מחודש אוגוסט 2019. העבודה כללה את אוניברסיטאות תל אביב, בר אילן, בן גוריון, העברית, אריאל, חיפה מכון ויצמן והטכניון ודו"חות פרטניים עבור כל אחד מהמוסדות הוגשו לאקדמיה הלאומית למדעים במהלך תקופת המחקר. מטרת דו"ח זה היא לסכם את הנתונים שנאספו ואת התובנות העיקריות שהתגבשו מתוך המחקר על כלל המוסדות.

חשוב לציין, כי אין מטרת עבודה זאת להציג תובנות הנוגעות לחוקרים פרטניים, אלא לתת תמונה כוללת על התהליך שעברו, הקשיים שנתקלו בהם והצעותיהם לשיפור הקליטה בישראל, במטרה לטייב ולעודד תהליך זה. לפיכך, התוצאות המוצגות במחקר זה אינן מתייחסות לחוקר ספציפי אלא למכלול החוקרים.

2. מתודולוגיה

2.1 איסוף נתונים ראשוני

המחקר התבסס על נתונים ראשוניים שהתקבלו באדיבות לשכות הרקטור או הלשכות לעניינים אקדמיים במוסדות המחקר שפורטו לעיל. על בסיס נתונים אלו, התבצע חיפוש מידע מעמיק ממקורות ברשת האינטרנט במטרה להשלים פרטים הנוגעים למסלול הקריירה האקדמית ותחומי העניין המקצועיים של החוקרים הבכירים השונים שנכללו באוכלוסיית המחקר. במסגרת איסוף הנתונים הראשוני ועבודת המידענות שלאחריו, נבדקו נתונים כגון שלבי הקריירה בעת/לפני ההגעה לישראל (כדוגמת משך הזמן שעבר מסיום הדוקטורט ועד התחלת ההעסקה כבכיר בארץ, הדרגה האקדמית טרם הקליטה בישראל), ארצות המוצא

¹ לא בכל מוסד היו נתונים לכל השנים, והיו מוסדות שבהם המידע המוקדם ביותר התקבל החל משנת 2009.

² [בעלי תארים אקדמיים ששהו בחו"ל 3 שנים ויותר בשנת 2015. הודעת הלמ"ס 2016.](#)

מהן הגיעו החוקרים, היכרותם הקודמת עם המערכת האקדמית בארץ במסגרת לימודיהם האקדמיים או שנת שבתון וכן נתונים נוספים המוצגים להלן.

2.2 ביבליומטריה

במסגרת המחקר התבצע ניתוח ביבליומטרי המציג את התפלגות החוקרים לפי תחומי המחקר המדעיים, כמות הפרסומים של החוקרים בשנים שלאחר הגעתם לישראל, וכמות הפרסומים טרם הגעתם. כמו כן, הוצג מספר הפרסומים המשויכים למוסד בו נקלטו. איסוף נתוני הפרסומים המדעיים נערך במאגר Scopus שמתעד מאמרים במגוון רחב של מקורות נבחרים כגון כתבי עת וכנסים. המאגר מאפשר ניתוח והשוואת נתוני פרסומים מדעיים של מדינות, אוניברסיטאות, חוקרים ותחומים מדעיים לפי פילוחים שונים.

2.3 ראיונות אישיים

לאחר איסוף הנתונים הראשוני התקיימו 64 ראיונות אישיים שמטרתם לבחון נושאים שונים הנוגעים להגעת החוקרים לישראל ושהותם כאן. בפרט, נבחנו בראיונות הנושאים הבאים:

- המניעים להגיע לישראל לעומת חששות או התלבטויות ברמה המקצועית וברמה האישית והמשפחתית.
- הקשיים בהם נתקלו בישראל, לרבות קשיים בירוקרטיים מול מוסדות המדינה או מוסדות אחרים.
- יתרונות השהות בישראל, בראייתם.
- הצעות לשיפור תהליך הקליטה ובעבודה באוניברסיטאות בישראל.
- התייחסות לתשתיות הפיזיות העומדות לרשות החוקר במוסד (כולל נושא המימון).
- השהות בישראל בראי מסלול התפתחות הקריירה האקדמית.

כמו כן, נשאלו החוקרים בראיונות שאלות לצורך השלמת ואימות הנתונים שנאספו בעבודה הראשונית, ובכלל זה שאלות הנוגעות לאזרחות החוקרים, מינוי כפרופ' אורח או שהייה בשנת שבתון טרם ההגעה לישראל והאם נשמר מינוי נוסף בחו"ל.

3. תוצאות המחקר

במסגרת המחקר, אותרו 101 חוקרים שנקלטו כחברי סגל בכירים בדרגות פרופ' או פרופ' חבר עם הגעתם מחו"ל, לאחר שנת 2000.³ מבין חוקרים אלו 7 הם זרים (שאינם בעלי אזרחות ישראלית), ואילו 82 הם ישראלים (כולל עולים חדשים). עבור 12 חוקרים לא היה מידע זמין אודות אפיון זה.

ניתוח הנתונים כולל מספר חתכים ובהם מגדר, גיל ממוצע בעת ההגעה לישראל, דרגה אקדמית בחו"ל טרם בואם לישראל ונתונים נוספים המפורטים להלן. ניתוח זה נועד לאפיין ולמפות את המצב הקיים כיום באוניברסיטאות בישראל.

3.1 ניתוח הנתונים הראשוניים

מניתוח הנתונים התקבלו התוצאות הבאות:

- בהיבט מגדרי - מבין החוקרים 87 (כ-87%) הם גברים ו-14 הן חוקרות.
- הגיל הממוצע בעת קבלת המינוי כחוקר בכיר בישראל היה כ-45 שנים.⁴
- הזמן הממוצע שחלף משנת סיום הדוקטורט ועד להתחלת העבודה כחבר סגל בכיר בישראל היה כ-14 שנים.⁵
- זמן השהות הממוצע של החוקרים בישראל בעת ביצוע מחקר זה הוא כ-7 שנים.
- מבין החוקרים שרואיינו, 30 (כ-46%) היו בעלי מינוי של פרופ' אורח או שהו בשנת שבתון בישראל בשנים שלפני התחלת עבודתם הקבועה במוסדות המחקר בארץ.
- מבין החוקרים שרואיינו, 32 (50%) המשיכו להחזיק במינוי נוסף בחו"ל (כולל כפרופ' אמריטוס או פרופ' אורח) במקביל למינוי בישראל.
- החוקרים שרואיינו המשיכו, ככלל, להחזיק באזרחות של הארצות מהן הגיעו או בהן נולדו בנוסף לאזרחותם הישראלית (במקרים של ישראלים-חוזרים או עולים חדשים).
- כ-70% מהחוקרים למדו לפחות תואר אקדמי אחד או פוסט-דוקטורט בישראל, היתר הם חוקרים שלמדו את כל לימודיהם האקדמיים בחו"ל.⁶

³ כאמור לעיל, לא בכל מוסד היו נתונים לכל השנים, והיו מוסדות שבהם המידע המוקדם ביותר התקבל החל משנת 2009.

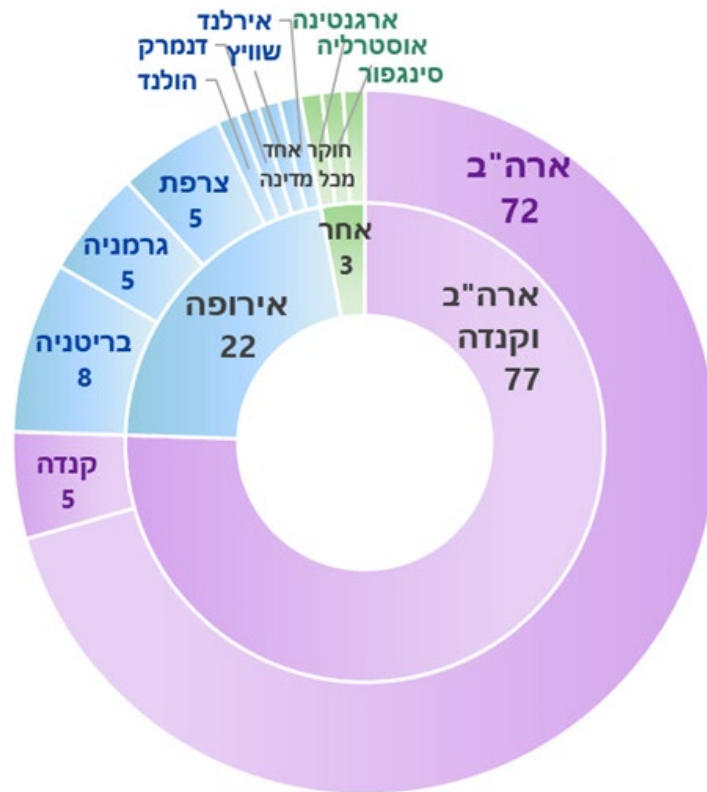
⁴ המידע היה זמין עבור 89 חוקרים

⁵ המידע היה זמין עבור 100 חוקרים

⁶ המידע היה זמין עבור 98 חוקרים

איור 1 מתאר את המדינות מהן הגיעו החוקרים⁷. מהאיור ניתן לראות שרוב החוקרים (כ-75%) הגיעו מצפון אמריקה, כ-22% הגיעו מאירופה והיתר מדרום אמריקה, אסיה ואוסטרליה.

איור 1: המדינות מהן הגיעו החוקרים

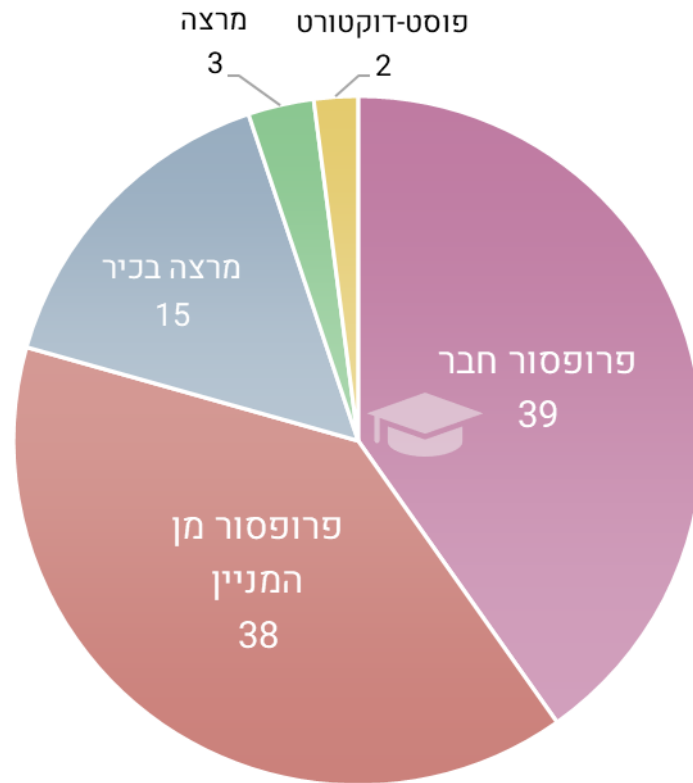


מקור: צוות מוסד שמואל נאמן

איור 2 מציג את הדרגה האקדמית של החוקרים לפני המעבר לישראל. רוב החוקרים היו בדרגת פרופ' מן המניין או פרופ' חבר טרם הגעתם לישראל.

⁷ חוקר אחד עבד הן בארה"ב והן באירופה לפני שהגיע לישראל ולכן הסך הכולל הינו 102 חוקרים ולא 101.

איור 2: הדרגה האקדמית של החוקרים לפני המעבר לישראל⁸



מקור: צוות מוסד שמואל גאמן

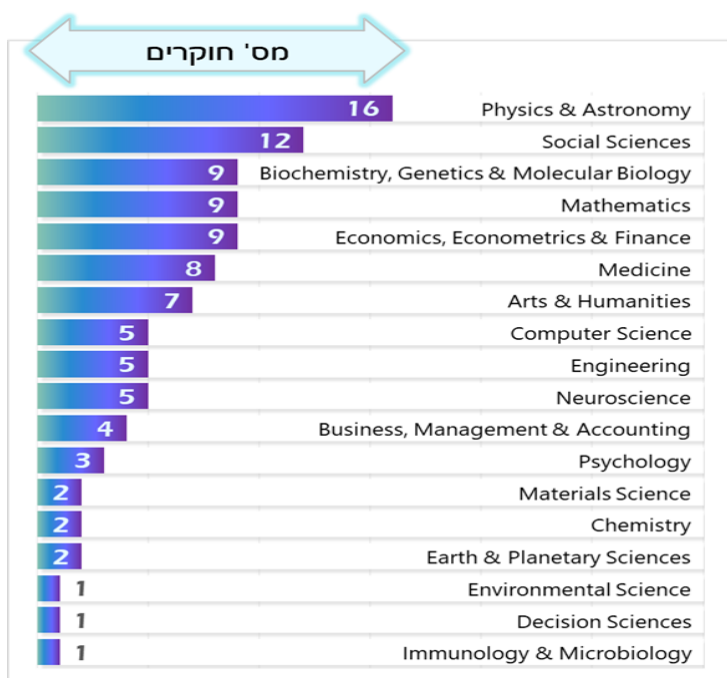
3.2 ניתוח ביבליומטרי

איור 3 מציג את התפלגות החוקרים לפי הקטגוריה הראשית של המאמרים שלהם במאגר המידע Scopus. ניתן לראות כי המספר הרב ביותר של חוקרים שנקלטו מפרסמים את מאמריהם בכתבי עת המסווגים לקטגורית פיזיקה ואסטרונומיה במאגר מידע זה⁹.

⁸ המידע היה זמין עבור 97 חוקרים

⁹ תחומי המחקר מוצגים לפי הקטגוריות של סקופוס ונקבעו לפי הנושא של כתבי-העת בהם פורסמו רוב המאמרים של החוקר.

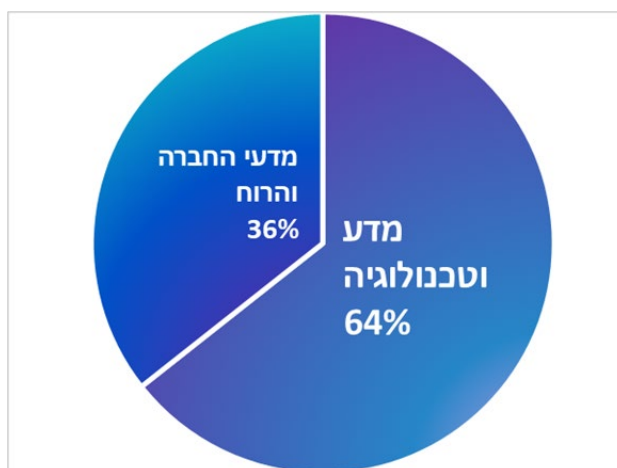
איור 3: התפלגות החוקרים לפי הקטגוריה הראשית של פרסומיהם במאגר Scopus



מקור: צוות מוסד שמואל גאמן

איור 4 מציג את התפלגות התחומים שהוזכרו לעיל בחתך של מדע וטכנולוגיה¹⁰ ומדעי החברה והרוח. ניתן לראות שכשני-שלישים מהחוקרים שנקלטו מפרסמים בתחומי המדע והטכנולוגיה, לעומת כשליש בתחום מדעי החברה והרוח.

איור 4: התפלגות התחומים בחתך מדע וטכנולוגיה, מדעי החברה והרוח

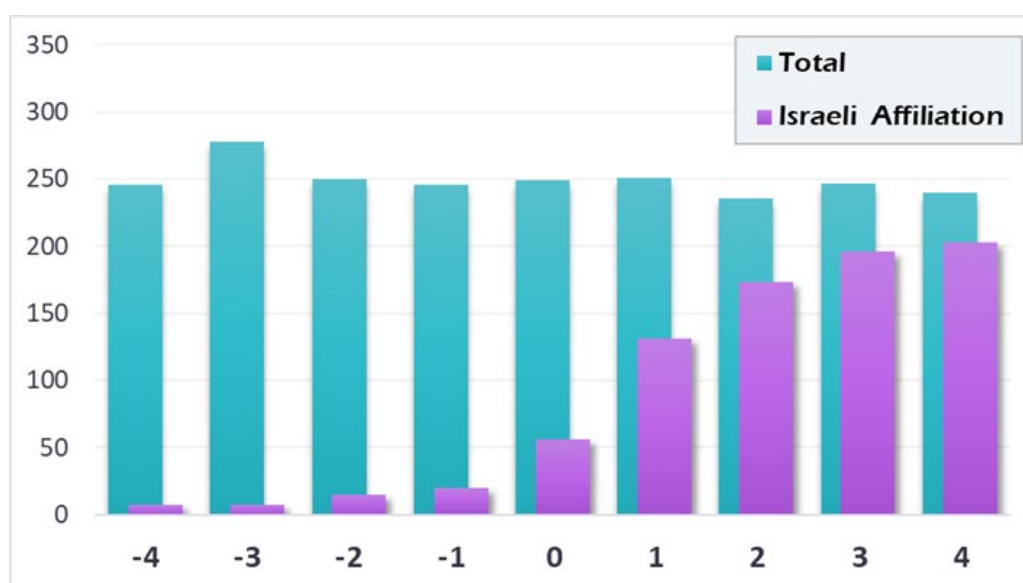


מקור: צוות מוסד שמואל גאמן

¹⁰ פירוט של תחומי המדע והטכנולוגיה מופיע בפרסום הלמ"ס [זכאים לבגרות וסטודנטים בתחום המדע והטכנולוגיה בישראל](#)

איור 5 מציג את מספר הפרסומים של 63 חוקרים בכירים שנקלטו באוניברסיטאות בישראל שנכללו במחקר, במהלך ארבע השנים לפני ואחרי המעבר לאוניברסיטה 11, וכן את מספר הפרסומים בשנת המעבר (מוגדרת כ-0). מכיוון ששנת המעבר לישראל שונה עבור כל חוקר, הסקאלה של ציר ה-X מציגה את השנים לפני ואחרי המעבר, ללא תלות בשנה הקלנדרית. מניתוח הנתונים ניתן לראות כי בסך הכול קיימת ירידה מינורית (של כ- 5%) בין מספר הפרסומים המדעיים לפני ואחרי המעבר לישראל. במקביל, כצפוי, קיימת עליה במספר הפרסומים המשויכים לאוניברסיטה בישראל (איור 5, עמודות סגולות). נתונים אלו עשויים להעיד כי החוקרים מצליחים, ככלל, להמשיך ולקיים את עבודתם המדעית ולכלל הפחות בהיבט הכמותי מפרסומים בהיקפים דומים לאלו שפרסמו בחו"ל טרם המעבר.

איור 5: מספר הפרסומים לפני ואחרי המעבר לישראל



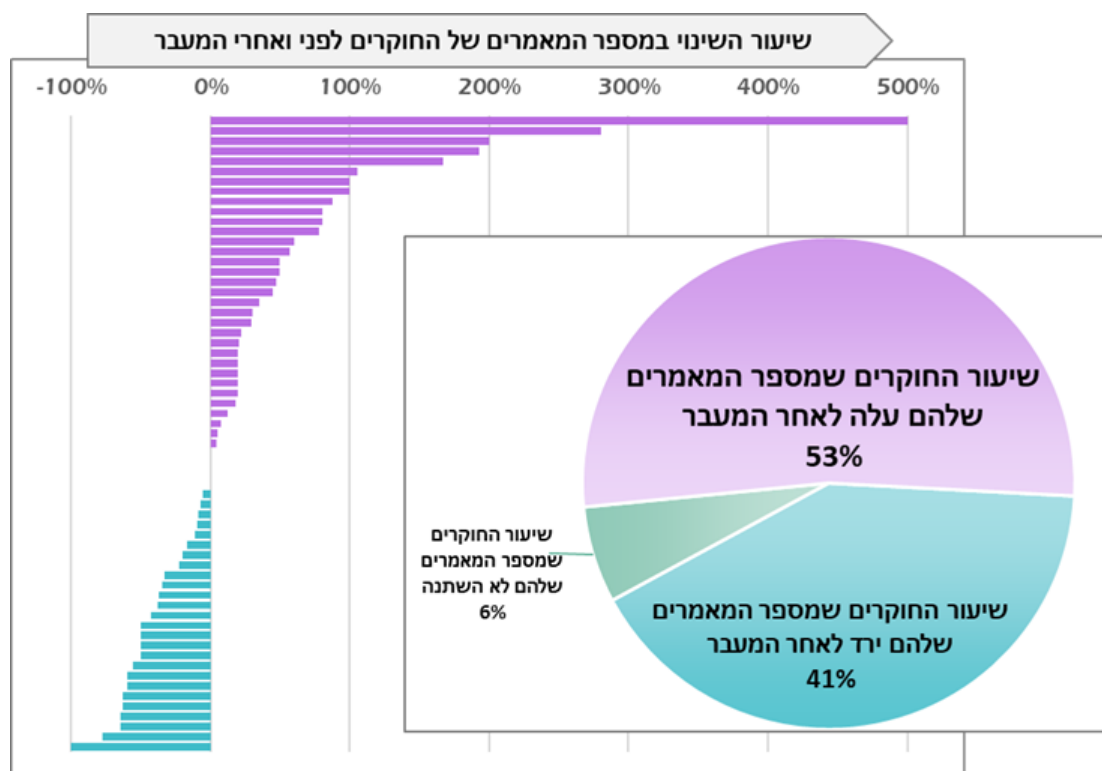
מקור: צוות מוסד שמואל נאמן

איור 6 מתאר את שיעור השינוי במספר המאמרים שפרסמו החוקרים 4 שנים לפני המעבר - בהשוואה ל-4 שנים אחרי¹². ניתן לראות שעבור כמחצית מהחוקרים - מספר המאמרים עלה, לכארבעים אחוז מהחוקרים - מספר המאמרים ירד, ל-6% מהחוקרים - מספר המאמרים לא השתנה לאחר המעבר.

¹¹ מדובר בחוקרים שעברו לפני שנת 2016

¹² מדובר בחוקרים שעברו לפני שנת 2016

איור 6: שיעור השינוי במספר המאמרים לפני ואחרי המעבר



מקור: צוות מוסד שמואל נאמן

חוקרים שבחרו לשוב לחו"ל לאחר הקליטה בישראל

מבין החוקרים שנכללו במחקר, 7 בחרו לחזור לחו"ל לאחר הגעתם לישראל¹³. על אף פנייתנו לכל החוקרים שפרטיהם הועברו לנו, רק חוקר אחד, שהיה על תקן תושב חוזר בעת הגעתו לישראל, הסכים לקיים ראיון ולשתף את צוות המחקר בתהליך השתלבותו בישראל והגורמים לעזיבתו (ראו להלן).

מהמידע שהתקבל נמצא כי החוקרים שבחרו לעזוב את ישראל שהו בארץ במוצע 1-2 שנים מעת קליטתם ועד עזיבתם¹⁴. פילוח הדרגה האקדמית של החוקרים טרם קליטתם בישראל, מראה כי רובם (4 מתוך 7) היו בדרגת פרופ' מן המניין בחו"ל לפני שהגיעו לארץ, שניים (2) היו בדרגת פרופ' חבר ואחד בדרגת מרצה בכיר. כל החוקרים הגיעו מארה"ב, הינם גברים וגילם הממוצע בעת הגעתם לישראל היה כ-50 שנה¹⁵.

מהראיון שערכנו עם החוקר שהוזכר לעיל, עלו מספר גורמים שהשפיעו על החלטתו לעזוב את ישראל ולשוב לחו"ל. גורמים אלו קשורים הן להיבטים מקצועיים והן להיבטים כלכליים.

¹³ פרטיו של חוקר אחד לא אושרו להעברה ועל כן לא נכלל במחקר.

¹⁴ המידע היה זמין עבור 5 מתוך 7 החוקרים.

¹⁵ המידע היה זמין עבור 6 מתוך 7 החוקרים.

מבחינה מקצועית, הדבר המשמעותי בעיני החוקר היה היכולת שלו להמשיך ולקיים פעילות מדעית בחו"ל תוך שמירה על מינוי כפול לפרק זמן מסוים, דבר שנמנע ממנו בארץ. מבחינה כלכלית, לדברי החוקר, קיימים היו פערים משמעותיים בתנאי ההעסקה בחו"ל לעומת אלו שבישראל. שיקולים אלו היו בעלי משמעות בהחלטה לסיים את המינוי בארץ ולחזור לחו"ל, על אף התלבטויות אם אכן לממש צעד זה.

3.3 תובנות שעלו מהראיונות האישיים

ראיונות אישיים נערכו עם 64 חוקרים שהם כשני שלישים מהחוקרים שאותרו במוסדות המחקר השונים. חשוב לציין כי נהנינו משיתוף פעולה ופתיחות רבה מצד החוקרים עמם שוחחנו. דו"ח מסכם זה יציג את עיקרי התובנות והצעות לשיפור תהליך הקליטה כפי שעלו בראיונות השונים¹⁶.

◀ המוטיבציה להגיע לישראל

המוטיבציה להגיע לישראל הייתה, ככלל, שונה בין החוקרים הזרים לבין אלו הישראלים (החוזרים והעולים החדשים). המוטיבציה של החוקרים הישראלים הייתה קשורה לכתחילה לסיבות משפחתיות או חברתיות, לרצון לגור בקרבת המשפחה, לתחושת ההשתייכות לישראל ולמניעים ציוניים, ורק לאחר מכן להזדמנות המקצועית שנפתחה עבורם בארץ. מנגד, המוטיבציה הבסיסית של החוקרים הזרים הייתה קודם כל ברצון להתפתח מבחינה אקדמית-מקצועית ובאפשרות לעשות זאת בישראל. עבור חלק מהחוקרים הזרים שיקולים נוספים כגון רצון לגור ולחיות בישראל היוו מניע משמעותי מסיבות שאינן על רקע מקצועי גרידא.

במקרים מסוימים ציינו החוקרים הישראלים, כי הייתה עבורם משמעות מיוחדת וערך מוסף בחזרתם לישראל שבאה לידי ביטוי ביכולת, כפי שהבינו אותה, להשפיע על תהליכים בישראל וכן להוביל ולפתח תחומי מחקר חדשים שלא היו מתפתחים לולא הגעתו של החוקר ארצה. רצון זה לתרום ולהשפיע היווה מניע חשוב בהחלטה להגיע ארצה מצד חוקרים שהיו בעלי מעמד בכיר ומסלול אקדמי מובטח בחו"ל.

מבין הסיבות שמנו החוקרים הזרים בהחלטה להגיע לישראל היו המצוינות המדעית בתחומם בישראל, האפשרות לקיים עבודה מדעית ארוכת טווח, גמישות בבחירת תחומי המחקר, הציוד המתקדם שהועמד לרשותם וקשרי העבודה הקודמים עם חוקרים מישראל שהשפיעו לחיוב על ההחלטה לבוא לארץ.

¹⁶ בדו"חות הפרטניים הבאנו את התובנות שהציגו בפנינו החוקרים מכל מוסד שהשתתף במחקר. דו"ח זה מציג, כאמור, את התובנות העיקריות מהראיונות השונים.

◀ חששות, חסמים והתלבטויות לפני ההגעה לישראל

החסמים וההתלבטויות טרם ההגעה לישראל היו קשורים הן להיבטים אישיים/משפחתיים והן להיבטים מקצועיים. מבין ההיבטים האישיים שצוינו, נסובו ההתלבטויות בעיקר סביב קשיי קליטה אפשריים של הילדים במערכת החינוך ו/או בצבא וכן נושא הקליטה וההשתלבות התעסוקתית של בני הזוג, ובכלל זאת מציאת מקום תעסוקה ההולם את כישוריהם. בקרב חוקרים שהם ובני משפחתם אינם דוברי עברית באופן שוטף, עלה הצורך בלימוד והתנהלות בשפה העברית בישראל כחשש נוסף לפני ההגעה לארץ.

התלבטויות נוספות היו על רקע יוקר המחיה בארץ ובפרט יוקר הדיור, פערי שכר בין ישראל לחו"ל וכן תכנון פיננסי לטווח ארוך ובייחוד לגיל הפרישה. עבור חוקרים שהגיעו מאוניברסיטאות מובילות בארה"ב פערי השכר היו משמעותיים מאד (עד כדי עשרות אחוזים). נושא השכר הדיפרנציאלי כפי שהכירו בחו"ל, בניגוד לשיטה הקיימת בישראל, היווה שיקול נוסף בעת קבלת ההחלטה אם להיקלט בישראל.

בראיונות שערכנו עם חוקרים שהם ישראלים חוזרים ועסקו במסגרת תפקידם בניסיון להביא סטודנטים וחוקרים זרים לישראל, הם ציינו בפנינו כי לדעתם קיים חשש בקרב מי שאינו מכיר את ישראל להגיע לארץ בשל הסוגיות הביטחוניות כפי שמצטיירות במהדורות החדשות בעולם. עם זאת, חלק מהחוקרים הזרים עמם שוחחנו ציינו כי החיים בישראל בפועל שונים מאד לטעמם ממה שעשוי להצטייר במהדורות החדשות בעולם.

בהיבט המקצועי החסמים וההתלבטויות טרם ההגעה לישראל נסובו סביב האפשרות לקיים את המחקר המדעי ברמה לפחות זהה לזו שהייתה בחו"ל. בכלל זאת צוינו נושאים הקשורים בצורך לבנות את התשתית המדעית הנדרשת ולממן את הפעילות המחקרית בה, זמינותם של תקציבי המחקר, גישה לתשתיות מחקר כגון בסיסי נתונים, וכן גיוס צוות המחקר וסטודנטים מצטיינים לתארים מתקדמים. התלבטויות נוספות בהיבט המקצועי נגעו לריחוק ממוקד העשייה האקדמי והצורך לשמר את מעמדו המקצועי של החוקר גם לאחר המעבר לישראל.

מהכיוון המקצועי עלו שאלות נוספות הקשורות למסלול הקריירה של החוקר, כגון האם זהו השלב הנכון מבחינה מקצועית לשוב לישראל או שעדיף להמתין מספר שנים נוספות בארה"ב בכדי להתפתח עוד מבחינה אקדמית, להתקדם ואף לקבל קביעות ולאחר מכן לנסות לשוב לארץ בתנאים טובים יותר (כולל מבחינה פיננסית). כן צוינו חששות מפני תהליך קידום איטי יותר בישראל ביחס לאפשרויות הקידום הקיימות לחוקרים מצטיינים בחו"ל ובנוסף לכך חוסר בהירות לגבי תהליך הקידום האקדמי, דבר שעשוי ליצור חוסר ודאות ולגרור להתלבטות נוספת טרם החזרה לארץ.

בדומה להתלבטויות טרם ההגעה לישראל, גם הקשיים בהם נתקלו החוקרים בארץ קשורים הן להיבטים אישיים ומשפחתיים והן להיבטים מקצועיים. להלן יוצגו הקשיים העיקריים שתוארו בפנינו בהתייחס לשני היבטים אלו. חשוב לציין כי בסוגיות מסוימות ישנם הבדלים בין הקשיים בהם נתקלו חוקרים זרים ועולים חדשים לבין אלו בהם נתקלו הישראלים החוזרים, כפי שצינו להלן.

קשיים בנושא השפה

לחוקרים הזרים והעולים החדשים, שאינם ישראלים במקור ואינם דוברי עברית שוטפת, היו פעמים רבות קשיים משמעותיים להרצות אודות נושאים מקצועיים בעברית במסגרת שעות ההוראה להם הם מחויבים, ולהתנהל בעברית בכל הנושאים האדמיניסטרטיביים (כדוגמת כתיבת מיילים, מילוי דוחות שונים וכו'). העומס המוטל על החוקר עם המעבר לישראל הוא רב ועבור אלו שאינם דוברים עברית ישנה בעיה ממשית, בשלבים הראשונים לאחר הגעתם, להרצות בעברית ולהקדיש זמן ללימוד עברית בד בבד עם המטלות הנוספות. לטענת החוקרים, ישנו צורך שהמערכת האקדמית תבין את הקשיים הקיימים בתחום זה ותנסה לסייע בכך ככל הניתן, ולפיכך ישנו צורך בחשיבה מחודשת על האופנים שבהם ניתן להקל על תהליך הקליטה בהיבט זה (ראו בפרק ההמלצות לשיפור תהליך הקליטה בישראל).

הנפקת אשרות עבודה קבועות לחוקרים זרים וסיוע מול משרד הפנים

במהלך הראיונות עלה כי חוקרים זרים המגיעים לישראל ואינם זכאים לאזרחות, מקבלים אישור עבודה שעליהם לחדשו מדי שנה. במקרה שהחוקר מעוניין בתושבות קבועה, המעניקה אישור עבודה קבוע בישראל, יש צורך להסדיר זאת באופן מיוחד במשרד הפנים. לטענת החוקרים, הסדרת נושא זה על מנת לאפשר עבודה קבועה בישראל לחוקרים זרים המעוניינים בכך, תקל על עבודתם בארץ ועל תהליך קליטתם. במקרים בהם המוסד האקדמי לא סייע לחוקרים בתהליך זה, היה עליהם להתמודד לבדם בנושאים הבירוקרטיים, דבר שיצר קושי ואף לעיתים תחושת תסכול¹⁷. מאידך, במוסדות מסוימים הנהלת המוסד האקדמי סייעה לחוקר בהשגת האישור הקבוע וזאת על ידי פניה למשרד הפנים ולמשרד העלייה והקליטה, ולאחר הגדרת החוקר כבעל מקצוע נדרש בישראל. הסדרת נושא התושבות הינה בעלת חשיבות מיוחדת עבור חוקרים זרים המועמדים לקבל קביעות ורואים עצמם עובדים ומתגוררים בישראל לאורך שנים, ולטענתם ישנה חשיבות רבה בכך שהנהלת המוסד האקדמי תסייע לחוקר בהתמודדות בנושאים בירוקרטיים אלו ותתרום לתחושתם כי הם רצויים בישראל.

¹⁷ במקרים מסוימים נאלצו החוקרים להשקיע מכספם סכומי כסף גדולים על מנת לנסוע לחו"ל ולהשיג את כל המסמכים הנדרשים.

פערי השכר ומודל התמריץ הכלכלי

רבים מהחוקרים במוסדות האקדמיים שהשתתפו במחקר, הדגישו בפנינו את הפער המשמעותי בין השכר בישראל לבין השכר בחו"ל. פער זה הגיע במקרים מסוימים עד לכדי הבדל של עשרות אחוזים. הבדל משמעותי נוסף אותו ציינו, קשור באופן התגמול באוניברסיטאות בחו"ל לבין מה שחוו בישראל ובעיקר בנושא הבונוסים והעלאות השכר התקופתיות. באוניברסיטאות מסוימות בחו"ל, ובייחוד בארה"ב, נהוג לקיים שיחות משוב שנתיות שבהן לדיקן הפקולטה סמכות להעניק העלאות שכר בהתאם לביצועי החוקר. בישראל נוהג זה לא קיים והדבר בראיית החוקרים מהווה חסרון. ההבדלים בנושא זה התחדדו בעיקר על רקע נושא יוקר הדיור בישראל ובאחד המקרים פער זה אף היווה זרז לעזיבה וחזרה לחו"ל. חשוב לציין, כי נושא יוקר הדיור אינו תמיד ידוע לחוקרים זרים או עולים חדשים המגיעים לישראל והם נתקלים בכך עם הגעתם לישראל, דבר היוצר קושי נוסף בקליטה.

קושי בהתמצאות ובהתמודדות עם הדרישות האדמיניסטרטיביות של המסגרת האקדמית

חלק מהחוקרים, ובייחוד אלו שהאקדמיה הישראלית לא הייתה מוכרת להם לפני כן, ציינו את הקשיים שחוו בהיכרות ובהתמודדות עם נושאים אדמיניסטרטיביים (כדוגמת טפסים הקשורים להעסקת עובדים וסטודנטים, החזרי נסיעות, הבנת תלוש השכר וכד') באקדמיה בישראל. בנוסף, במוסדות מסוימים העיסוק בנושאים האדמיניסטרטיביים ובייחוד הטיפול בנושאים כגון ניהול תקציבי המחקר ורכש למעבדה, דרש השקעת זמן משמעותית שבאה על חשבון השקעת זמן זה במחקר ובכתיבת בקשות למענקים. הן עבור החוקרים הישראלים והן עבור אלו שלא הכירו את האקדמיה הישראלית לפני כן, הצורך בהתמודדות עם נושאי האדמיניסטרציה מבלי לקבל משאבים נוספים לכך מצד האוניברסיטה, צוין כהבדל בולט בין מה שחוו באוניברסיטאות מובילות בחו"ל לבין עבודתם בישראל.

קושי לגייס סטודנטים מצטיינים להשתלמות פוסט-דוקטורט

אחד הנושאים העיקריים שעלה במהלך הראיונות השונים עם חוקרים ממגוון מוסדות, הוא הקושי בהבאת משתלמים פוסט-דוקטורנטים מצטיינים מחו"ל לעבוד במעבדות החוקרים בישראל, וזאת בניגוד לקלות היחסית בגיוס אותם משתלמים באוניברסיטאות מובילות בחו"ל. הקושי בגיוס נבע, לטענת החוקרים, מסיבות מגוונות. בהיבט המקצועי המשתלמים מעדיפים לעשות פוסט-דוקטורט באוניברסיטה מובילה בחו"ל בשל שיקולים הקשורים להמשך הקריירה האקדמית (Career Track) והעובדה שפוסט דוקטורט באוניברסיטה מובילה בחו"ל עשוי, בראייתם, לפתוח יותר דלתות מקצועיות מאשר פוסט דוקטורט בישראל¹⁸. היבטים נוספים קשורים, לטענת החוקרים, לחששם של סטודנטים זרים מפני המצב הבטחוני בארץ כפי שמצטייר במהדורות החדשות בעולם, וכן לתנאי השכר שהם מקבלים כאן ביחס למה שהיו יכולים לקבל במדינות אחרות כדוגמת ארה"ב. לטענת חוקרים רבים, שימור קשרי

¹⁸ מספר חוקרים ציינו את העובדה שהאוניברסיטאות בארץ מעדיפות לקלוט חוקרים שהשלימו פוסט-דוקטורט באחת מאוניברסיטאות המובילות בארה"ב כדוגמת אלו הנמצאות בקבוצת ה-Ivy League.

העבודה עם חו"ל ואף הבאת קולגות בכירים לשהות כאורחים בישראל, עשוי לסייע בפתרון ולו חלקי של סוגיה זאת (ראו בפרק ההמלצות לשיפור תהליך הקליטה בישראל).

חוסר הסכמה מצד המוסד הקולט לשימור המינוי הנוסף בחו"ל (Joint Appointment)

אחד הגורמים שהקשו על תהליך הקליטה בארץ (ואף זרזו תהליך של עזיבה באחד המקרים) היה נושא המשך המינוי באוניברסיטה בחו"ל (Joint Appointment). צוין בפנינו, כי חוסר ההסכמה להסדר של מינוי כפול, דבר הנתפס כמקובל במקומות אחרים בעולם, יכול לפגוע בתהליך ההתאקלמות ואף להוות חסרון בעיני החוקר. לעומת זאת, לשמירה על אפשרות למינוי כפול, אפילו לטווח זמן מוגבל של שנה-שנתיים, עשויה להיות השפעה חיובית על החוקר מבחינת התחושה שאינו מנתק את קשריו המדעיים עם חו"ל בבת אחת.

צורך בסיוע בהיבטים שונים של קליטת המשפחה בארץ

חוקרים שאינם בעלי היכרות קודמת עם ישראל כמו גם חלק מבין הישראלים החוזרים, נתקלו בקשיים שונים הקשורים לקליטת המשפחה בארץ. קשיים אלו נסובו בעיקר סביב רישום וקליטת הילדים במערכת החינוך¹⁹, בחירת מקום מגורים והדירה עצמה, וכן תעסוקת בני הזוג. לדברי החוקרים, באוניברסיטאות בחו"ל ובייחוד בארה"ב מאד מקובל שהאוניברסיטה מסייעת בהיבטים שונים של קליטת המשפחה, דבר ההופך את המעבר לאוניברסיטה לאטרקטיבי ומגביר את המוטיבציה לעבוד במקום. בישראל, לעומת זאת, לא תמיד הייתה עזרה מצד המוסד הקולט בהיבטים אלו שהיו יכולים לעזור רבות לחוקר ומשפחתו.

ריחוק ממרכז העשייה המקצועית

בשל ריחוק גאוגרפי והצורך בטיסות ארוכות לארה"ב לצורך השתתפות בכנסים או ביקורים במוסדות אקדמיים בחו"ל, רבים מהחוקרים חשו כי הם מתנתקים מלב העשייה וצריכים להשקיע משאבים רבים בשימור הקשר עם עמיתיהם בחו"ל. כמו כן, ציינו החוקרים כי היה להם יותר קל להתחבר לקולגות מהעולם ואף להיות חלק מ"קהילות" מקצועיות בעת שהותם בחו"ל. שימור מידת הבולטות האקדמית גם לאחר המעבר לישראל הינה סוגיה חשובה שמעסיקה רבות את החוקרים לאחר הגעתם לישראל.

יתרונות השהות בישראל

יכולת לייצר שיתופי פעולה ביתר קלות

חוקרים רבים ממגוון מוסדות ציינו כי בישראל היכולת ליצור קשרים עם קולגות מהאקדמיה או בעלי עניין מדיסציפלינות שונות היא קלה יותר מאשר בחו"ל, ובכך נוצר שיתוף פעולה התורם רבות למחקר כמו גם למערכת יחסי הגומלין (אקו-סיסטם) בתחומים השונים. כך

¹⁹ נטען כי לא ניתן לרשום את הילדים לגנים כל עוד אין כתובת מגורים בארץ. לדברי החוקרים, עובדה זאת מקשה על תהליך ההערכות מראש למעבר ועל היכולת לתכנן. בנוסף, לחלק מהחוקרים שאינם מכירים את המערכת בישראל היה קושי בכל הנוגע לרישום הילדים במסגרות חינוכיות גם לאחר הגעתם והם היו זקוקים להכוונה בכך.

לדוגמא, בתחום הרפואי, ישנה יכולת לייצר מחקר משותף של מהנדסים מובילים עם רופאים קלינאים או עם קופות החולים. ההיכרות בישראל היא פעמים רבות בצורה של קשרים אישיים או מפגשים באמצעות עמיתים משותפים שמסייעים להניע תהליכים מסוג זה. העובדה שישראל היא מדינה קטנה מאפשרת שיתופי פעולה בצורה יעילה יותר ביחס למדינות אחרות (כדוגמת ארה"ב) שם, לטענת החוקרים, צורת ההתקשרות יותר פורמלית.

האווירה היזמית בישראל והפתיחות לבחון רעיונות חדשניים

אווירת היזמות והחדשנות בישראל, הן בפיתוח המצאות והן בתחושה שניתן ליזום ולהביא לידי מימוש רעיונות חדשניים, צוינה כיתרון נוסף הקיים בישראל והייתה חשובה לחוקרים בהיבטי החדשנות המדעית. יש לציין כי נקודה זאת עלתה בראיונות עם חוקרים ממגוון אוניברסיטאות ובתחומי מחקר שונים. בהקשר לכך, צוינה לחיוב האפשרות לקיים מחקר מדעי חדשני ומולטי-דיסציפלינרי המרחיב את תחומי העניין המקצועיים, מאפשר יישומי טכנולוגיה שונים ופותח אופקים נוספים בפני החוקרים שהגיעו מחו"ל.

יצירתיות ורמת מחקר גבוהה של הסטודנטים בישראל

רבים מהחוקרים ציינו לטובה את הרמה האקדמית הגבוהה של הסטודנטים בישראל ואת היצירתיות המחקרית שהפגינו. דבר זה היווה יתרון אף בעיני החוקרים הזרים. בין היתר, צוינו לחיוב יכולות הלמידה של תחומים חדשים והחשיבה "מחוץ לקופסא" כגורמים המעודדים מחקר מתקדם וחדשנות.

גישה למענקי מחקר אירופאים

הגישה לשיתופי פעולה ומענקי מחקר אירופאיים מהווה "חלון הזדמנויות" בפני חוקרים שהגיעו לישראל מצפון אמריקה. החוקרים ציינו לטובה את האפשרויות שנפתחו בפניהם בקבלת מענקים ממדינות האיחוד האירופי ואפשרויות המימון במסגרתו וכן את אפשרויות שיתופי הפעולה עם חוקרים ומוסדות אירופאיים.

קלות יחסית בקבלת מענקי מחקר ישראליים בהשוואה למענקים ממשלתיים בארה"ב

חוקרים ממספר אוניברסיטאות טענו, כי התחרות על מענקים קלה יותר בישראל מאשר בארה"ב ועל כן יש יותר סיכוי לזכות במענק מחקר ישראלי (כדוגמת ה-ISF) על פני מענקים ממשלתיים בארה"ב (לדוגמה כאלו מטעם ה-NIH). בחלק מהמקרים נטען עוד, כי על אף שגיוס סטודנטים לביצוע עבודת מעבדה עשוי להיות קל יותר בחו"ל, הרי שבישראל השגת התקציבים המיועדים לממן את עבודתם של סטודנטים אלו היא קלה יותר.

◀ התייחסות לנושא התשתיות הפיזיות

לנושא תשתיות המחקר קיימת חשיבות רבה, וזאת על רקע העובדה שהחוקרים הבכירים מעוניינים להמשיך ולקיים את עבודתם המדעית ברמה שאינה נופלת ואף עולה על זאת שהייתה באוניברסיטאות מובילות בחו"ל, וכן מעוניינים לעשות זאת מיד עם הגעתם ארצה, ללא צורך בקטיעת רצף המחקר.

ככלל, היו הבדלים בין מידת המוכנות של המעבדה והקצאת התקציב המתאים להתנעת המחקר בין מוסדות שונים ואף בין תחומי מחקר שונים באותו מוסד. במקרים רבים, ניתן סיוע מספיק ואף יותר מכך שאפשר רכישת ציוד יקר ואת התנעת המחקר ובמקרים אחרים לא כל התקציב שהובטח אכן הוקצה בפועל.

הקשיים העיקריים אותם תיארו החוקרים בהקשר לתשתיות המחקר בישראל, קשורים לזמן המתנה ממושך עד לתחילת העבודה במעבדה בשל סוגיות הקשורות להקצאת שטח למעבדה מטעם האוניברסיטה, התארכות תהליך הבנייה בפועל, וכן גיוס כוח האדם המתאים להפעלת ציוד והכשרתו. לפיכך, במידת האפשר וככל שהדבר ניתן, רצוי להכין מראש את המעבדה ואף לגייס סטודנטים לביצוע המחקר טרם הגעת החוקר לישראל. דבר זה עשוי להוות זרז לקבלת החלטה חיובית על הגעה לישראל, להקטין את אי הוודאות ולתת לחוקר תחושת בטחון שיוכל להמשיך בעבודתו באופן חלק (ראו בפרק ההמלצות).

בעיה נוספת שהועלתה לאחר שכבר נבנתה המעבדה ונרכש הציוד המתאים, קשורה לתקצוב עבור תחזוקת הציוד לטווח הארוך (מעבר לסכום הראשוני לקנייתו), שאינו ניתן במסגרת ההקצאה הראשונית לחוקר. רכישת חלפים לציוד קיים התגלתה כמסובכת וארוכה יותר מאשר בחו"ל בעיקר על רקע נושאים בירוקרטיים. כמו כן, על אף שהתקבל כסף להתנעת המחקר ורכישת הציוד, מבחינה תקציבית נאלצו החוקרים במקרים מסוימים לדאוג למימון רציף של המעבדה באמצעות הגשה קבועה של בקשות למענקים, דבר שיצר חוסר ודאות תקציבית במיוחד על רקע הצורך בהעסקתם של עוזרי מחקר לטווח הארוך. זאת, בניגוד למענקי מחקר ארוכי טווח אותם הצליחו להשיג בעת שהותם בחו"ל.

בחלק מהמקרים, הצליחו החוקרים להביא עימם את הציוד מהאוניברסיטה בה שהו בחו"ל. במקרים אלו הסכימה האוניברסיטה בחו"ל לתת לחוקר את הציוד על רקע שיקולי בלאי של ציוד קיים ורצון לרכוש ציוד חדש. כמו כן, היו מקרים שבהם החוקר הצליח להביא עמו מענק מחקר שהתקבל בחו"ל (ERC או אף מענק NIH) שהספיק להמשיך את המחקר למספר שנים. לאחר תקופה זאת, הסתמכות על מענקים ישראליים בלבד התגלתה לחלק מהחוקרים כבעייתית ולא אפשרה להמשיך ולחקור באותה רמה כפי שהייתה בחו"ל.

חוקרים להם יש צורך במאגרי מידע גדולים (בעיקר מתחומי מדעי החברה והרוח), ציינו כי חוו קושי ברכישת הגישה למאגרים עקב הגבלות תקציב, והם נאלצו להסתמך על עמיתיהם וקשריהם בחו"ל בכדי לאפשר גישה זאת. עבור חוקרים אלו זוהי תשתית נדרשת, שאינה נגישה לחוקרים שאין להם קשרים עם עמיתים בחו"ל שיכולים לאפשר גישה זאת.

הודגש, כי קיים צורך בתקציב שונה עבור הקמת מעבדה והתנעת המחקר עבור חוקרים בכירים הבאים לישראל לעומת חוקרים בדרגות זוטרות. זאת בשל העובדה שחוקר בכיר שמגיע מעוניין לחדש את מחקרו ואת צוות העבודה מאותה נקודה שבה היה המחקר בחו"ל, בו הושקעו לאורך השנים תשומות ומשאבים רבים.

◀ **השהות בישראל בראי מסלול התפתחות הקריירה האקדמית של החוקר**

אפשרויות ההתפתחות מבחינת מסלול הקריירה האקדמית בישראל, וכן סוגיות הקשורות לקבלת הקביעות בישראל היו חשובות לחוקרים הבכירים שהגיעו מחו"ל ובייחוד לאלו שהייתה להם קביעות במוסד האקדמי ממנו הגיעו ולעיתים נדרשו לוותר עליה עם המעבר לישראל, וזאת ללא שהובטחה להם קביעות באופן אוטומטי במוסד האקדמי בו נקלטו. במקרים רבים, בחרו החוקרים לקחת חל"ת (חופשה ללא תשלום) ממקום העבודה בחו"ל על מנת לוודא ש"אינם יוצאים קירחים מכאן ומכאן" ויוכלו לשקול את שובם לחו"ל במידה שלא יקבלו קביעות בישראל לאחר פרק זמן של כשנתיים-שלוש.

◀ **סוגיות נוספות שעלו בהקשר למסלול הקריירה של החוקר מפורטות להלן.**

חוסר בהירות לגבי הדרישות בתהליך הקידום בדרגות האקדמית

במקרים שונים תיארו החוקרים כי לא היה ברור להם מה הן הדרישות לתהליך הקידום בדרגה וקבלת הקביעות, וזאת ביחס לחו"ל שם פעמים רבות הקריטריונים לקידום כמו גם לוחות הזמנים היו ברורים ומסודרים. בנוסף, היוזמה לקידום הגיעה מצד הנהלת הפקולטה ואף מצד הדיקן עצמו שטיפל בכל התהליך, בעוד בישראל היו החוקרים צריכים פעמים רבות ליזום בעצמם את התהליך, לוודא שהוא מתקיים במועדו וכן לטפל בעניינים בירוקרטיים שונים הקשורים בו. בנוסף טענו כי נדרשת שקיפות רבה יותר בתהליך באוניברסיטאות לישראל בהשוואה לקיים בחו"ל.

צורך מתמיד בשימור המעמד האקדמי הבינ"ל והבולטות המחקרית הבינלאומית

בעקבות המעבר לישראל, נדרש מהחוקרים מאמץ מיוחד לשמור על מעמדם האקדמי הבינ"ל ועל התבלטותם בקרב חוקרים אחרים בעולם. דבר זה דורש, לדוגמא, נסיעות תכופות לכנסים, מתן הרצאות רבות בפורומים שונים ותחזוקת שיתופי הפעולה והקשרים הבין-אישיים באופן עקבי ושוטף. שימור מעמד זה בחו"ל היה פשוט יותר מבחינתם בזמן ששהו שם הן בשל הנגישות למרכזים אקדמיים קרובים יותר מבחינה גאוגרפית (לדוגמא בארה"ב) והן בשל היותם ממוקמים באוניברסיטאות מובילות המושכות אליהן חוקרים מצטיינים מכל העולם. שימור המעמד הבינ"ל הינו נושא בעל חשיבות בעיני החוקרים ודורש השקעת משאבים כספיים (בעיקר בנסיעות) וזמן (ראו בפרק המלצות).

תהליך קידום איטי יותר ביחס לחו"ל

נטען, כי עבור חוקרים מצטיינים מסלול הקידום בישראל עלול להיות איטי יותר מאשר בחו"ל, וזאת בשל עבודת הוועדות העוסקות בקידום, שעשויה לארוך זמן רב. הדבר נכון במיוחד עבור

חוקרים שסומנו כבעלי פוטנציאל גבוה להצלחה מדעית, שהיו מתקדמים בקלות יחסית ומהר בחו"ל על בסיס הצטיינותם האישית. לדעת חוקרים מסוימים, יש יתרון בהמתנה של מספר שנים נוספות בחו"ל והגעה לישראל לאחר קבלת דרגת פרופ' מן המניין או קבלת קביעות, ולאחר מכן השוואת תנאים אלו לארץ.

תהליך אשרור הדרגה האקדמית בישראל

במוסדות מסוימים, הייתה דרישה מצד האוניברסיטה לאשרר את דרגתם האקדמית של החוקרים הבכירים (כולל כאלו שהגיעו מאוניברסיטאות מובילות בחו"ל) ובמסגרת זאת להביא המלצות מעמיתיהם בעולם. לחוקרים מובילים ששימשו בתפקידים בכירים בחו"ל תהליך זה היה נראה לעיתים כמיותר ולא מכבד.

הצעות לשיפור תהליך קליטתם ועבודתם באוניברסיטאות בישראל

במסגרת הראיונות ביקשנו מהחוקרים הצעות, על סמך ניסיונם, כיצד ניתן לשפר את תהליך קליטתם ועבודתם של חוקרים בכירים במוסדות האקדמיים בישראל. להלן מובאים עיקרי הדברים.

◀ הצעות הנוגעות להכנת המעבדה והתשתית בארץ

הכנת המעבדה וגיוס הסטודנטים למחקר טרם הגעת החוקר לישראל

על מנת למנוע מצב שהחוקר מגיע לישראל ומפסיד זמן יקר בהמתנה לבניית המעבדה ולרכש הציוד, וכן על מנת לצמצם את אלמנט חוסר הוודאות בעת המעבר, הוצע שהחוקר יגיע למעבדה מוכנה ומתוקצבת וכן יתחיל בתהליכי גיוס סטודנטים ועוזרי מחקר, כמו גם בהכשרת כוח האדם המתאים לתפעול ציוד מורכב במעבדה, טרם הגעתו לישראל. במידה והציוד אותו רוכשים או מביאים לישראל זהה לציוד בו עושה החוקר שימוש טרם המעבר, ניתן לנצל את תקופת הביניים בה עדיין שווה החוקר בחו"ל בכדי להכשיר את הצוות מישראל לעבוד עם מכשור זה כשהוא עדיין נמצא בחו"ל. חשוב מאד להקצות תקציב המספיק, מלבד רכישת הציוד, גם לעבודת מחקר יציבה בשנים הראשונות לאחר הקליטה בישראל, ובכלל זאת למלגות לסטודנטים, בכדי לאפשר פרק זמן לתקופת הסתגלות והתאקלמות.

◀ הצעות הנוגעות לקליטת החוקרים ועבודתם במערכת האוניברסיטאית

מינוי חוקר בכיר, שנקלט בעבר במוסד לאחר הגעתו מחו"ל, כיועץ להנהלת האוניברסיטה הוצע כי האוניברסיטה תמנה את אחד החוקרים הבכירים שנקלטו בה, ונמצא במוסד שנים רבות, כיועץ לכל הנושא של קליטת חוקרים בכירים זרים או ישראלים באוניברסיטה. על היועץ להיות אדם בכיר המכיר היטב את המערכת האוניברסיטאית בישראל ובחו"ל ואת הקשיים שהחוקר הנקלט עשוי לחוות בעת הגעתו לישראל. כולל לדוגמה, הבדלים באופן העבודה של המערכת האקדמית בישראל ובחו"ל, טיפול בתקציבים למעבדה, עזרה בקשיים שונים (כגון הוראה בעברית) וסיוע במעטפת הקליטה במידת הצורך.

מינוי חונך ללייווי תהליך הקליטה באוניברסיטה ובישראל

הוצע למנות חונך שתפקידו ללוות את החוקר הבכיר הנקלט ולסייע הן בנושאים הקשורים להבנת המערכת האקדמית (הסבר אודות הטפסים עליהם החוקר צריך לחתום, תקציבי רכש, כוח אדם, נסיעות, הרכב תלוש השכר וכד') והן לנושאים הקשורים למעטפת הקליטה בישראל (כדוגמת דיור, רישום ילדים למסגרות, מיצוי זכויות כתושב חוזר, תושב חוזר ותיק או כעולה חדש וסיוע בתעסוקת בן הזוג) וכן בשאלות הנוגעות להתנהלות בישראל, כדוגמת מה מקובל ומה לא מקובל לבקש מהאוניברסיטה. על החונך להיות אדם בעל ניסיון בתחום והבנה הן של המערכת האוניברסיטאית והן של התהליכים הבירוקרטיים בארץ ולהיות מסוגל ללוות את החוקר ומשפחתו בפרק הזמן הראשון לאחר קליטתם ולסייע לפתור בעיות באופן מעשי. הסיוע בטיפול ב"מעטפת", יעזור לחוקר להתרכז בעבודתו האקדמית ולא ידרוש את הקדשת הזמן והקשב לנושאים אחרים. חונך זה יכול לעמוד בקשר עם החוקר גם טרם קליטתו בישראל ולעדכן אותו בהתפתחות ההליכים הפרוצדורליים בעניינו.

סיוע בלימוד השפה העברית כולל כזה הקשור להוראת התחום המקצועי בעברית

לחוקרים שאינם דוברי עברית הוצע לאפשר פרק זמן ראשוני על מנת ללמוד את השפה. כן הוצע כי במקרים בהם קיים באוניברסיטה אולפן, יוכלו החוקרים להשתתף באולפן זה מטעם האוניברסיטה. בד בבד נדרש סיוע גם בנושא חובת ההוראה המקצועית בעברית וזאת בשל העובדה כי פעמים רבות החוקרים שאינם דוברי עברית חווים אתגר משמעותי בהוראת הקורסים בעברית. החוקרים לא תמיד מכירים את המונחים המקצועיים בעברית בנושאים אותם הם מלמדים, ועל כן מומלץ שתהיה חניכה ייעודית שמטרתה לתת מענה לנושא זה (לדוגמא על ידי חבר סגל הבקיא במונחים בשתי השפות). כמו כן הוצע לשקול הקלה בחובות ההוראה בשנים הראשונות לאחר קליטת החוקר בארץ.

מינוי תומך אדמיניסטרטיבי (דובר שפת האם של החוקר ועברית)

הוצע כי לחוקרים ימונה תומך אדמיניסטרטיבי שעיסוקו יוקדש בצורה לא מותנית וארוכת טווח לסייע בעניינים מנהלתיים ובירוקרטיים, כולל בנושאי ניהול תקציבי מחקר, באותו אופן שהדבר קיים באוניברסיטאות מובילות בחו"ל. עבור חוקרים שאינם דוברי עברית, רצוי כי התומך יהיה אדם הדובר את שפת האם של החוקר לצד השפה העברית כך שיוכל לסייע בשלבים הראשונים גם בפעולות יומיומיות כגון קריאת וכתיבת מיילים בעברית.

התחשבות בוותק המקצועי שהחוקר צבר בחו"ל

כחלק מתנאי ההעסקה, הומלץ שיובהר ויוסכם מול החוקר, עוד בשלב המו"מ, כי הוותק המקצועי אותו צבר כחבר סגל בכיר בחו"ל יישמר וייחשב בישראל. על פי ראיונות שערכנו לא כל החוקרים קיבלו תנאים אלו, ואילו אותם חוקרים שהתעקשו על כך זכו לתנאים אלו. יתרה מכך, חלק מהחוקרים כלל לא היו מודעים לעובדה שיש להם אפשרות לעמוד על הוספת תנאי זה להסכם העבודה. בשל העובדה שלא תמיד ניתן לשנות את השכר הבסיסי (שהוא בד"כ נמוך באופן משמעותי מזה שקיבל החוקר בחו"ל), באמצעות שימור הוותק ניתן לשפר

את תנאי ההעסקה. כמו כן, הומלץ שגם בנושא הצבירה לשבתון תהיה התחשבות בוותק שנצבר בחו"ל.

תיאום ציפיות מול החוקר והבטחה בכתב של תנאי העסקת החוקר, דרגתו האקדמית, נושא הקביעות והתקציבים שיקבל

קיימת חשיבות רבה לעמידה בסיכומים שהושגו מראש עם החוקר, כולל בנושאי תשתיות המעבדה המובטחות, התקציב שיוקצה לו ותנאי העבודה, הקביעות והקידום. הוצע כי לפני מעבר החוקרים לישראל, יתקיים מפגש לתיאום ציפיות הכולל הסבר מלא וגלוי אודות הציפיות מהחוקר והתנאים שיעמדו לרשותו לפני תחילת עבודתו בישראל. חשוב ביותר שהסיכומים יהיו בכתב וזאת בכדי למנוע עוגמת נפש אפשרית של חוקרים שמגיעים לישראל על סמך הבטחות בעל פה אך בסופו של דבר לא קיבלו את כל שהובטח להם, ושקלו את חזרתם לחו"ל. הודגש בפנינו שההסכמים עם החוקר צריכים להיות חתומים בדרג נשיא האוניברסיטה ו/או הרקטור על מנת שיכובדו.

יצירת "כתובת אחת" בתוך האוניברסיטה שתטפל בכל ענייני החוקרים שנקלטים

קיים צורך ביצירת יחידה ייעודית בתוך האוניברסיטה שתהווה כתובת אחת המרכזת את כל הטיפול בענייניהם של החוקרים הבכירים שצפויים להיקלט או שכבר נקלטו באוניברסיטה. דבר זה יחסוך מהחוקר זמן רב ויקל עליו את תהליך הקליטה בישראל. באמצעות יצירת יחידה מרכזית אחת, החוקר לא יצטרך לעבור בין משרדים ולהתמודד לבד עם נושאים מנהלתיים שונים והדבר יחסוך לו זמן ומאמצים רבים, במיוחד בשלב שהוא עדיין אינו מכיר את המערכת האדמיניסטרטיבית במוסד הקולט.

שמירה על קשר רציף עם החוקר בעודו בחו"ל (אפשר באמצעות שימוש בבסיס נתונים מתעדכן), ובדיקת נכונותו לעבור לישראל

הוצע להשתמש בבסיס נתונים מתעדכן ואינטראקטיבי (כדוגמת זה שהוקם באקדמיה הלאומית למדעים) של חוקרים ישראלים בכירים השוהים באוניברסיטאות מובילות בחו"ל ולשמר את הקשר הרציף עם חוקרים אלו על מנת לבדוק אם יהיו מעוניינים לשוב לישראל ואילו משרות יתאימו להם. שמירת הקשר עם החוקרים ובדיקה מדי פעם אם יהיו מעוניינים להיקלט בישראל, עשויה לעודד את המוטיבציה של החוקר לשוב לארץ.

שמירת התקן לפקולטה גם במקרה שהחוקר מחליט לעזוב

במקרה שקליטת חוקר מחו"ל לא הצליחה, מומלץ שהפקולטה הקולטת לא תאבד את התקן שהוקצה לה.

◀ הצעות הנוגעות למסלול הקריירה של החוקר

תמיכה בתהליך מעבר מדורג ובכלל זאת אפשרות לשימור מינוי כפול (Double Affiliation) למשך תקופה ראשונית של כשנתיים

במידה שהחוקר מעוניין בכך והאוניברסיטה בחו"ל מאשרת זאת, הוצע לאפשר מינוי כפול עם האוניברסיטה בישראל למשך תקופה ראשונית של כשנתיים. זאת, על מנת לאפשר "נחיתה רכה" יותר של החוקר בישראל, לשמר את הקשרים עם חו"ל ולאפשר את סיום ענייניהם האקדמיים של החוקרים והנחיית סטודנטים במידה שישנם. כמו כן הדבר יאפשר להגיש בקשות למענקי מחקר משני המוסדות והבטחת תקציב נוסף טרם הגעת החוקר לישראל. במידה ואכן ניתן להגיש בקשות טרם ההגעה לישראל, הוצע שתינתן הדרכה וסיוע פרטני לחוקרים כיצד ניתן להגיש בקשות אלו (עם השיוך של המוסד האקדמי בישראל) ויוגש הסיוע האדמיניסטרטיבי להגשת בקשות למימון מחקר גם בזמן שהחוקרים עדיין בחו"ל.

ככלל, הוצע לאפשר תהליך מדורג של מעבר לישראל ובמסגרת זאת לאפשר ביקור עם המשפחה במסגרת שנת שבתון או כפרופ' אורח בישראל טרם המעבר לארץ. הצעה זאת הינה רלוונטית במיוחד לחוקרים הזרים ולעולים החדשים.

הסדרת נושא הקביעות

הוצע לשקול מתן קביעות מלאה לחוקרים שהיו כבר בעלי קביעות בחו"ל, ולהתחיל את התהליך (אישורי ועדות וכד') עוד בזמן שהחוקר שוהה בחו"ל. עבור חוקרים שאינם עדיין בעלי קביעות בחו"ל אך נותרו להם שנים בודדות לכך והרקורד המקצועי שלהם מתאים, מומלץ לשקול לתת קביעות עם הגעתם לישראל על מנת לעודדם להגיע לכאן.

שמירת הדרגה האקדמית המקצועית כפי שהייתה בחו"ל

במקרים מסוימים דרגתו האקדמית של החוקר נקבעה בישראל כנמוכה יותר מאשר זו שהייתה לו בחו"ל. הוצע שהדרגה האקדמית שהייתה בחו"ל תישמר.

◀ הצעות הנוגעות ל"מעטפת הקליטה" ולקליטת המשפחה בארץ

סיוע ב"מעטפת הקליטה" כולל תעסוקת בני הזוג, רישום ילדים לבתי הספר והסדרת נושאים בירוקרטיים מול הרשויות

למעוניינים בכך, סיוע מטעם האוניברסיטה ב"מעטפת הקליטה" כדוגמת עזרה במציאת מקום מגורים או בתעסוקת בן/בת הזוג עשוי לתרום באופן חיובי לתחושתם הטובה, לתהליך הקליטה ולהתאקלמות בישראל. במקרים מסוימים, כאשר עומדות בפני החוקר מספר אפשרויות העסקה בישראל, התייחסות מסוג זה יכולה אף לגרום את העדפתו של מקום עבודה אחד על פני משנהו. ראוי לציין, כי באוניברסיטאות מובילות בארה"ב קיים מנגנון מסודר המטפל בכל העניינים הקשורים לקליטת החוקר (כולל במקרים מסוימים גם ברישום הילדים לבתי הספר) וכן במציאת תעסוקה מתאימה לבני הזוג (Spouse Hiring).

יצירת רשת חברתית של חוקרים עולים חדשים וזרים

הוצע ליצור קהילה וירטואלית באמצעות רשת חברתית של חוקרים בכירים שהם עולים חדשים או זרים, וכן לארגן מפגש שנתי אליו יזמנו החוקרים. במסגרת הרשת החברתית כמו גם המפגש יוכלו החוקרים לדון בסוגיות משותפות הנוגעות לקליטתם ולעבודתם בישראל וליצור קשרים ביניהם לטובת המשך דיון בשאלות שונות שעשויות להתעורר.

התייחסות לצד החברתי הלא-פורמלי בעיקר עבור חוקרים זרים או עולים חדשים

בשל קשיי הקליטה שעשויים לחוות החוקר ומשפחתו ובעיקר אלו הזרים והעולים החדשים, מומלץ להתייחס גם אל הפן החברתי בהשתלבות החוקרים בארץ ובכלל זאת מומלץ לשקול ארגון פעילויות בלתי פורמליות על מנת לסייע ביצירת רשת קשרים חברתית בישראל. חלק מהחוקרים ששוחחנו איתם ציינו כי פעילויות דומות אורגנו באוניברסיטאות בהן שהו בחו"ל וזאת במטרה להקל על תהליך השתלבותם שם.

יצירת חיבור של המוסדות האקדמיים עם ארגון "נפש בנפש" לקראת קליטתו של החוקר

מכיוון שחלק גדול מהחוקרים מגיע מארה"ב ופעמים רבות מסתייעים בארגון "נפש בנפש"²⁰, מומלץ שיהיה חיבור בין גורמים בארגון לבין האקדמיה, וזאת על מנת לתת תמונת מצב ברורה יותר לחוקרים באשר לאופי העבודה באקדמיה בישראל, מה הדרישות והציפיות מהם, הקשיים בהם הם עלולים להיתקל ומענה בעת הצורך על שאלות מצידם.

הגדלת התקציב שמקבל החוקר לטובת הוצאות הטיסה והעברת תכולת הדירה לישראל

חוקרים רבים טענו כי התקציב שקיבלו לצורך המעבר לישראל ובכלל זה העברת תכולת הדירה לא הספיק לצרכיהם, והציעו כי תקציב זה יוגדל.

סיוע מצד הנהלת המוסד האקדמי בנושא אשרות העבודה בישראל

הוצע כי האוניברסיטה תסייע לחוקרים זרים ולבני זוגם בכל הנוגע לקבלת אשרות העבודה בישראל ולהתמודדות הבירוקרטית עם משרד הפנים הכרוכה בכך. זאת, על מנת שהחוקר הבכיר לא יאלץ להתמודד לבד עם משרדי הממשלה בתהליכים שהם על פי רוב ארוכים, לא פשוטים ואף עשויים להיות מתסכלים מבחינתו. באופן כללי הוצע כי נושא זה יוסדר בדרגים גבוהים בדיון בין ות"ת/מל"ג לבין משרד הפנים.

◀ הצעות הנוגעות לשימור הקשר עם חו"ל לאחר ההגעה לישראל

סיוע בשימור הקשר עם חו"ל באמצעות תקציב ייעודי, כולל תקציב להבאת עמיתים לביקור בישראל

²⁰ ארגון "נפש בנפש" הינו ארגון המסייע לעולים חדשים בהיבטים שונים הנוגעים לעליה לישראל (תעסוקה, מגורים, קשר עם משרדי הממשלה וכד'). קישור:

קיימת חשיבות רבה בשימור הקשרים שהיו לחוקר בחו"ל גם לאחר שובו לישראל. קשרים אלו תורמים הן לחוקר והן לאוניברסיטה בכך שהם מחזקים את שיתופי הפעולה עם מוסדות מובילים בעולם וכן עשויים להניב מענקי מחקר לפרויקטים משותפים כמו גם התנעת יוזמות לחילופי סטודנטים. לפיכך הוצע להקצות תקציב ייעודי לטובת הקשר עם עמיתים מחו"ל על מנת לשמור על הרלוונטיות והקשרים הבינ"ל. התקציב יכול לשמש, לדוגמא, עבור ארגון כנסים או עבור הבאתם של העמיתים לביקור קצר מועד או לפרק זמן של מספר חודשי אירוח בישראל (2-3 חודשים). במידה שמדובר בארגון כנסים מקצועיים, הוצע גם כי ארגון זה ייתמך על ידי מנגנון מיוחד שסייע בכך.

לדברי החוקרים, מעבר לחשיבות בשמירה על הקשר עם חו"ל, יש לביקורי עמיתים מחו"ל פוטנציאל לסייע גם בהבאת משתלמים מצטיינים לפוסט-דוקטורט לארץ, וזאת עקב העובדה שהעמיתים מחו"ל יוכלו להכיר טוב יותר את המוסדות האקדמיים בישראל ומליצו לתלמידי המחקר שלהם לבוא לתקופת השתלמות כאן. בכך יינתן מענה גם לקושי שתיארו חוקרים רבים בגיוס סטודנטים מצטיינים לפוסט-דוקטורט בישראל.

כמו כן הוצע להדק את הקשר בין החוקרים הבכירים שנקלטו בישראל לבין המחלקות לקשרי החוץ באוניברסיטאות. הקשרים שיצרו החוקרים בחו"ל יוכלו לסייע לאוניברסיטה בהיבטים שונים של קשרי החוץ ובכלל זאת בגיוס משאבים, בקידומן של תוכניות שונות לשיתוף פעולה עם אוניברסיטאות מובילות בחו"ל וביצירת קשרים חדשים. גם בהיבט זה, הימצאותם של החוקרים הבכירים בארץ עשויה להיות נכס למוסד האקדמי הקולט.

4. סיכום והמלצות

4.1 סיכום

במסגרת מחקר זה אותרו 101 חוקרים שנקלטו באוניברסיטאות בישראל²¹ לאחר שנת 2000²², בדרגות פרופ' חבר או פרופ' מן המניין. מתוכם 82 הם ישראלים (חוזרים ועולים חדשים) ו-7 הם זרים. ל-12 חוקרים נוספים לא היה מידע זמין אודות אפיון זה.

כשני שלישים מהחוקרים הבכירים שנקלטו בישראל עוסקים בתחומים הקשורים למדע וטכנולוגיה וכשליש בתחומי מדעי החברה והרוח. ככלל, לא היה שינוי משמעותי במספר הפרסומים של חוקרים²³ במהלך 4 השנים שלאחר המעבר לישראל לעומת השנים שלפני כן, עובדה העשויה להעיד כי החוקרים מצליחים, ככלל, להמשיך ולקיים את עבודתם המדעית ולכלל הפחות בהיבט הכמותי מפרסומים בהיקפים דומים לאלו שפרסמו בחו"ל טרם המעבר.

מניתוח תוצאות המחקר עולה כי רובם של החוקרים הבכירים שאותרו במסגרת מחקר זה היו בעלי היכרות קודמת עם ישראל, בין כישראלים חוזרים או ככאלו שלמדו בישראל לפחות אחד מהתארים האקדמיים ו/או פוסט-דוקטורט טרם עבודתם בחו"ל. מרבית החוקרים היו בעלי מינוי של פרופ' מן המניין או פרופ' חבר טרם הגעתם לישראל, והגיעו מאוניברסיטאות מובילות בצפון אמריקה. יתר החוקרים הגיעו מארצות אירופה ומיעוטם ממדינות אסיה, אוסטרליה ודרום אמריקה.

עבור החוקרים שהם ישראלים חוזרים, הסיבות למעבר לארץ קשורות בעיקר לשיקולים אישיים או משפחתיים ובכלל זאת תחושת ההשתייכות החברתית, קרבה למשפחה (הורים או ילדים) וציונות. נתונים אלו מתאימים במידה רבה לממצאים מסקר שנעשה במסגרת תוכנית "חוזרים"²⁴ ומצא שהגורמים לחזרת אקדמאים לארץ היו בעיקר הגורמים האישיים²⁵. בקרב החוקרים שהם עולים חדשים בלט הנושא הציוני והרצון לגדל את הילדים בארץ כמוטיבציה עיקרית לעלות לישראל. בהקשר לכך, טיפולו של המוסד הקולט בנושאים האישיים/משפחתיים כגון סיוע לבני הזוג במציאת תעסוקה וראיית תהליך הקליטה ככזה של

²¹המחקר כלל את הטכניון, מכון ויצמן, האוניברסיטה העברית, אוניברסיטת תל אביב, אוניברסיטת חיפה, אוניברסיטת בר אילן, אוניברסיטת אריאל ואוניברסיטת בן גוריון.

²² כאמור לעיל, לא בכל מוסד היו נתונים לכל השנים והיו מוסדות שבהם המידע המוקדם ביותר התקבל החל משנת 2009.

²³ כאמור לעיל, בניתוח זה נכללו 63 חוקרים.

²⁴ התכנית הממשלתית להשבת אקדמאים לישראל – "חוזרים לתעשייה ולאקדמיה בישראל" – הושקה ביוני 2013 כאיגום משאבים של משרד הכלכלה, משרד העלייה והקליטה, משרד האוצר והוועדה לתכנון ותקצוב (ות"ת) של המועצה להשכלה גבוהה. ב-2015 הפרויקט הוקפא. ב-2018 התכנית חזרה לפעול במסגרת רשות החדשנות וכעת היא מתמקדת באוכלוסייה אחרת – אנשי ההיי-טק המתגוררים בחו"ל.

²⁵ גץ, ד., בוכניק צ., זטקובצקי א. מדדים למדע, לטכנולוגיה ולחדשנות בישראל: תשתית נתונים. מוסד שמואל נאמן, נובמבר 2018, עמ' 27-33.

משפחה ולא של חוקר בודד צוין כמרכיב חשוב ברצון לשוב לישראל, באופן שבו נקלטת המשפחה ובהחלטה לאיזה מוסד אקדמי כדאי להגיע. החוקרים הזרים הגיעו לישראל בעיקר על רקע מקצועי מתוך רצון להשתלב בפקולטות מובילות בתחומן. לעיתים שיקוליהם היו משולבים הן בפן המקצועי והן בפן האישי.

ההתלבטויות בנוגע למעבר לארץ היו, בהיבט האישי, בנושאי הקליטה של המשפחה וההתאקלמות בארץ, כולל לימוד השפה העברית והוראה באוניברסיטה בעברית. בהיבט המקצועי ההתלבטויות נגעו לקיום המחקר המדעי ברמה גבוהה, הכנת המעבדה וגיוס סטודנטים למחקר. כן היו שיקולים כלכליים הנוגעים להפרשי השכר ביחס לזה שהיו מורגלים אליו בחו"ל לצד יוקר המחיה ובייחוד יוקר הדיור בישראל.

הקשיים אותם תיארו החוקרים לאחר הגעתם לישראל נוגעים להיבטים רבים של עבודתם האקדמית ובין היתר בנושאים כגון הוראה בעברית, הסתגלות לנושאים אדמיניסטרטיביים שונים באוניברסיטה, השגת תקציב ארוך טווח לתפעול ותחזוקת הציוד שנרכש למעבדה וגיוס משתלמים מצטיינים לפוסט-דוקטורט.

4.2 המלצות

במהלך המחקר שמענו דעות רבות ומגוונות אודות הקשיים שחוו החוקרים לפני, במהלך ולאחר הגעתם לישראל. עם זאת, היו קשיים עיקריים שחזרו על עצמם בשיחות עם חוקרים רבים ממוסדות שונים. טבלה 1 להלן מציגה בתמציתיות את הקשיים המרכזיים שתיארו החוקרים בחתך האוכלוסיות הרלוונטיות וההמלצות למענה על אותם קשיים, על בסיס הצעות החוקרים שהובאו לעיל.

כפי שעלה במהלך המחקר, קיימת חשיבות מיוחדת לשימור הידע המדעי והקשרים שמביא עמו החוקר מחו"ל. ידע וקשרים אלו עשויים לסייע בתקצוב פרויקטים משותפים גדולים, לעודד יוזמות לחילופי סטודנטים ולהמשיך להציב את ישראל בחזית המחקר המדעי העולמי. לצורך כך, כאמור, הוצעו מספר אפשרויות לשימור קשר זה ובכלל זה סיוע תקציבי ולוגיסטי בארגון כנסים בישראל, הקצאת תקציב מיוחד להבאת עמיתים מחו"ל כפרופ' אורח לפרקי זמן קצרים וחיזוק הקשר בין החוקרים שנקלטו לבין האגפים לקשרי החוץ באוניברסיטאות. מומלץ, כי תימשך עבודת החשיבה בנושא זה כמו גם יישומה בפועל.

טבלה 1: סיכום עיקרי הקשיים אותם תיארו החוקרים והמלצותיהם למתן מענה לקשיים אלו

<p>קושי > שתואר</p>	<p>שימור הקשרים עם חו"ל</p>	<p>כלל אוכלוסיית המחקר</p>	<p>קושי <</p>
	<p>הקמת מנגנון שיתקצב ויסייע בארגון כנסים בישראל והזמנת עמיתים מחו"ל לשהות כפרופ' אורח בישראל למשך מספר שבועות או חודשים בודדים</p> <p>הידוק הקשרים בין החוקרים לבין אגפי קשרי החוץ באוניברסיטאות</p> <p>הבאת תלמידי המחקר של החוקרים הבכירים מחו"ל להשלים את עבודותיהם באוניברסיטה בישראל לאחר הגעתו של החוקר ארצה</p> <p>מעבר מדורג של החוקר לישראל, כולל שימור מינוי כפול בשנתיים הראשונות</p>	<p>קושי > שתואר</p>	<p>קושי <</p>
<p>קושי > שתואר</p>	<p>קליטת המשפחה בישראל והתאקלמותה - רישום הילדים בכי"ס וקליטתם במערכת החינוך, ותעסוקת בני זוג</p>	<p>בעיקר זרים ועולים חדשים אך במקרים מסוימים גם ישראלים-חוזרים</p>	<p>קושי <</p>
<p>קושי > שתואר</p>	<p>הסדרת המעמד מול משרד הפנים</p>	<p>זרים</p>	<p>קושי <</p>
<p>קושי > שתואר</p>	<p>חוסר ודאות בנוגע לדרישות ולמשך תהליכי הקידום וקבלת הקביעות</p>	<p>כלל אוכלוסיית המחקר</p>	<p>קושי <</p>
<p>קושי > שתואר</p>	<p>המתנה ארוכה למעבדה ולציוד המדעי, שאינה מאפשרת קיום רצף מחקרי</p>	<p>כלל אוכלוסיית המחקר</p>	<p>קושי <</p>

שימור הקשר עם חו"ל לאחר הגעתה לישראל

הקליטת המשפחה בארץ וקליטת הילדים בכי"ס, וקליטת בני הזוג

הקליטת המשפחה בארץ וקליטת הילדים בכי"ס, וקליטת בני הזוג

המתנה ארוכה למעבדה ולציוד המדעי, שאינה מאפשרת קיום רצף מחקרי

> אוכלוסיה רלוונטית	כלל אוכלוסיית המחקר	צורך בתיאום ציפיות ואי עמידה בסיכומים שנקבעו מראש עם החוקר	הקושי < שתואר
הסדרת כלל הסיכומים בנוגע לתנאי העסקה ולמעבדה בכתב, וזאת טרם עזיבת מקום העבודה בחו"ל; מוצע כי המסמך יהיה חתום על ידי נשיא האוניברסיטה והרקטור			
> אוכלוסיה רלוונטית	זרים, עולים חדשים	הוראה בשפה העברית	הקושי < שתואר
מתן פרק זמן ללימוד השפה העברית על מנת לאפשר ללמד בעברית ברמה הרצויה השתלבות באולפן מטעם האוניברסיטה במידה וקיים חניכה פרטנית בעברית וכן לגבי מונחים בתחום המקצועי מתן הקלות בחובת ההוראה בשנים הראשונות			
> אוכלוסיה רלוונטית	כלל אוכלוסיית המחקר	קושי בהתמצאות בתהליכים אדמיניסטרטיביים ומנהלתיים באוניברסיטה	הקושי < שתואר
מינוי חונך לתקופה הראשונה לאחר המעבר מינוי תומך אדמיניסטרטיבי דובר שפות זרות יצירת רשת חברתית של חוקרים שנקלטו בישראל הקמת גוף אחד באוניברסיטה שירכז את כל הטיפול בשאלות ויהווה כתובת אחת אליה יוכלו לפנות			
> אוכלוסיה רלוונטית	כלל אוכלוסיית המחקר	פערי שכר מול חו"ל	הקושי < שתואר
התחשבות בוותק המקצועי שצבר החוקר בחו"ל אפשרות לשמירה על מינוי כפרופ' אורח וקבלת משכורת נוספת ממוסד אקדמי בחו"ל התחשבות באיכות עבודת החוקר (ללא קשר לוותק) ובאיכות המאמרים אותם הוא מפרסם			
> אוכלוסיה רלוונטית	כלל אוכלוסיית המחקר	גיוס משתלמים מצטיינים לפוסט-דוקטורט	הקושי < שתואר
סיוע בהבאת עמיתים בכירים מחו"ל כפרופ' אורח למשך 2-3 חודשים, וזאת בכדי שימליצו לתלמידיהם להגיע לישראל לתארים גבוהים ו/או לפוסט-דוקטורט שיפור תנאי המלגות שמקבלים המשתלמים לפוסט-דוקטורט כך שיהיו תחרותיים מול חו"ל			



neaman.org.il

מוסד שמואל נאמן למחקר מדיניות לאומית | קרית הטכניון,
חיפה 3200003 | טל. 04-8292329 | info@neaman.org.il

השכלה גבוהה